



**PASOS
DEL SUR**

04 de noviembre de 2025

NÚM. 955

Escanea el QR y
consulta la gaceta



Avanza

el Proyecto de Seguridad

UNAM

Rector

Dr. Leonardo Lomelí Vanegas

CCH

Director General

Dr. Benjamín Barajas Sánchez

PLANTEL SUR

Directora

Q.F.B. Susana de los Ángeles Lira de Garay

Secretario General

Lic. Noé Israel Reyna Méndez

Secretario Administrativo

Lic. Emmanuel Roberto Orozco García

Secretario Académico

Mtro. Ernesto Márquez Fragoso

Secretario Docente

Mtro. Armando Moncada Sánchez

Secretaria de Asuntos Estudiantiles

Dra. Georgina Balderas Gallardo

Secretario de Servicios y Apoyo al Aprendizaje

Mtro. Reynaldo Cruz Contreras

Secretaria Técnica-Siladin

Mtra. Nohemí Claudia Saavedra Rojas

Jefa de la Unidad de Planeación

Mtra. Clara León Ríos

Coordinadora de la Mediateca

Mtra. Haydeé Venosa Figueroa

Jefa del Depto. de Información y Comunicación

Lydia Arreola Polo

Diseño

Samuel Othocani Salcedo Callado

Fotografía

Lydia Arreola Polo

Samuel Othocani Salcedo Callado

Hugo Gervasio Mateo

Jefe del Depto. de Impresiones


Raúl Márquez López


Jefe del Depto. de Sistemas

M. en C. Edgar Vega Toledano



 @cchplantelsuroficial

 @cchsur_oficial

 @cchsur_oficial

 CCHSurOficial

 @cchsuroficial

Mantener la unidad

Con el apoyo de la Rectoría de la UNAM y la Dirección General del CCH se brindan diversos apoyos al plantel para la atención psicológica y emocional de la comunidad y, por otra parte, se llevan a cabo trabajos en infraestructura, a fin de brindar mayores medidas de seguridad a los integrantes de nuestra comunidad.

Diversas instancias, como las secretarías General, Administrativa, de Servicios a la Comunidad Universitaria, de Prevención y Apoyo a la Movilidad y Seguridad Universitaria, Facultad de Psicología, FES Iztacala, Escuela Nacional de Trabajo Social, el Programa Espora y del plantel como la Secretaría de Asuntos Estudiantiles, a través del departamento de Psicopedagogía y del Programa de Atención Psicológica Especializada a Estudiantes (PROAPEE), entre otras, intervienen en estos apoyos.

Asimismo, es importante que como comunidad trabajemos juntos por la seguridad, en generar entornos de convivencia armónica, en asumir una actitud de respeto, prevención y colaboración constante; y entre todos, construir una cultura de seguridad, donde cuidemos de nosotros y de los demás, con acciones sencillas que marquen la diferencia.

Nuestro plantel también es un lugar donde aprendemos a convivir, para ello, nuestra actitud y acciones son fundamentales, y el cuidar nuestra escuela es cuidarnos a nosotros mismos.

Neurodivergencias y diversidad funcional en el aula

Compartir conocimientos e información clave sobre las características de la etapa adolescente y estrategias para su acompañamiento emocional, así como la implementación de acciones para el trabajo con estudiantes neurodivergentes, son parte de los objetivos del curso Neurodivergencias y diversidad funcional en el aula impartido a profesores.

Así lo señaló la maestra María Elena Treviño Camacho, responsable del Programa de Atención Psicológica Especializada a Estudiantes (PROAPEE), al explicar que este curso empezó a impartirse tras regresar a las clases presenciales después de la pandemia, “antes se llamaba Neurodivergencias y discapacidad en el aula y se cambió el nombre con el fin de no estigmatizar ni señalar a quienes tienen una condición diferente”.

La profesora de Psicología expresó que en la impartición del curso participan residentes de la maestría en Psicoterapia para Adolescentes que colaboran en el PROAPEE. “Esta iniciativa es una muestra indiscutible de profesionalismo y vocación de servicio, que fortalece los vínculos con nuestra comunidad, con nuestro plantel, con el Posgrado de Psicología y con la Universidad Nacional Autónoma de México. Más allá de la formación académica, el PROAPEE abre la posibilidad de construir una vida con menos angustia y

mayor sentido, en medio de una realidad cambiante e impredecible”.

En el curso dirigido a docentes, se señala que la mayoría de las personas somos neurotípicas, es decir, aquellas cuyo desarrollo neurológico y cognitivo sigue los patrones considerados estándar o comunes en la sociedad, y hay quienes responden de manera distinta a nte determinadas situaciones, por lo que se usa el térmi-



no de neurodivergencia “para que entendamos que las personas tienen una forma diferente de procesar la información”.

En los llamados neurodivergentes se incluyen a las personas con Trastorno del Espectro Autista (TEA), el Trastorno de Déficit de Atención (TDA) y el Trastorno de Déficit de Atención e Hiperactividad (TDAH), también pueden presentar problemas de aprendizaje como la discalculia, que tiene que ver

con la dificultad de trabajar con conceptos matemáticos y numéricos; la dislexia que es la dificultad en el aprendizaje de la lectura o la escritura, entre otras.

Y añadió que la diversidad funcional en el aula se refiere a que se atienden, por ejemplo, a estudiantes con epilepsia, con debilidad visual e incluso chicos con dificultades en sus articulaciones.

Al brindar la información al docente acerca de esas situaciones que se pueden presentar en alumnos de su grupo, se busca que puedan identificarlos y saber cómo trabajar con ellos “como docente, ya tengo una herramienta para identificarlos, no soy psicóloga(o) o especialista en trastornos de aprendizaje, pero en caso de que llegue a tener algún alumno en estas condiciones sé que hay instancias que los atienden. En mi curso tengo la oportunidad de ampliar mi panorama y entender que el alumno tiene una conducta no porque no quiera trabajar, sino que puede presentar alguna de estas situaciones”.

Lo anterior, “me permite como profesor(a) solicitar apoyo al Departamento de Psicopedagogía acerca de qué puedo hacer y ahí se cuenta con protocolos al respecto. Entonces se va a trabajar con el estudiante bajo dos perspectivas como profesor(a) y por otro lado quien lo atienda como especialista, es decir, se trabaja paralelamente y de manera institucional”, finalizó.



Capacitación en Protección Civil

Integrantes del cuerpo directivo del plantel Sur participaron en el taller de Protección Civil, con el propósito de contar con los procedimientos básicos para actuar en caso de alguna emergencia, así como identificar los distintos fenómenos “perturbadores que pueden provocar emergencias o desastres”.

Eduardo Jiménez Ibarra, de Protección Civil de la Dirección General de Análisis, Protección y Seguridad Universitaria, impartió el curso Introducción a la Protección Civil, puntualizó: “la protección civil es el conjunto de disposiciones, planes, programas, estrategias, mecanismos y recursos para que de manera corresponsable, y privilegiando la Gestión Integral de Riesgos y la continuidad de operaciones, se aplique las medidas y acciones que sean necesarias para salvaguardar la vida, integridad y salud de la población así como sus bienes; la infraestructura, la planta productiva y el medio ambiente”.

Explicó que el origen de la Protección Civil en nuestro país surge a partir de los sismos de 1985, con el propósito de que las autoridades y la so-

A través de este tipo de talleres, el cuerpo directivo se prepara para contar con los conocimientos para identificar situaciones de riesgo y desarrollar habilidades de autoprotección, organización y primeros auxilios, que son elementos fundamentales para reducir el impacto ante cualquier eventualidad.

ciudad civil se coordinaran para actuar de manera eficiente ante una situación de desastres y fomentar una cultura de prevención. De ahí que se busca sensibilizar a las personas para que se encuentre con las condiciones de identificar los riesgos y se prepare para enfrentarlos.

Por otra parte, mencionó que existen distintos efectos que pueden provocar emergencias o desastres como geológicos, hidrometeorológicos, astronómicos, químico-tecnológicos, socio-organizativo y sanitario-ecológico. Por ello, es importante contar con las herramientas para responder ante una emergencia natural provocada por el ser humano.

De ahí que a través de este tipo de talleres, el cuerpo directivo se prepara para contar con los

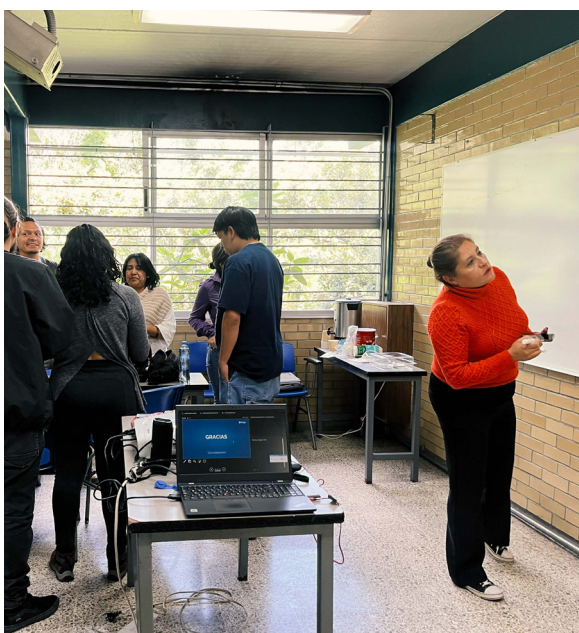
conocimientos para identificar situaciones de riesgo y desarrollar habilidades de autoprotección, organización y primeros auxilios, que son elementos fundamentales para reducir el impacto ante cualquier eventualidad.

En este marco, mencionó que se deben seguir los protocolos correspondientes y seguir las indicaciones de las autoridades, además, indicó que en casa se debe tener un plan de emergencia y tener la mochila de seguridad, la cual debe adaptarse de acuerdo a las necesidades de las personas.


¿Estás preparado para una emergencia?

Adáptala de acuerdo a tus necesidades

Imagen obtenida de SPASU / DGAPSU



“la protección civil es el conjunto de disposiciones, planes, programas, estrategias, mecanismos y recursos para que de manera corresponsable, y privilegiando la Gestión Integral de Riesgos y la continuidad de operaciones, se aplique las medidas y acciones que sean necesarias para salvaguardar la vida...”. **Eduardo Jiménez Ibarra**



EN PORTADA

Avanza el Proyecto de Seguridad

Como parte del Proyecto de Seguridad en el plantel Sur se avanza en los trabajos de reacondicionamiento para el control de acceso de la puerta principal y del estacionamiento de profesores; el cambio e instalación de nuevas luminarias, cámaras de video, botones de auxilio y poda, informó el residente de obras de este centro educativo, arquitecto Roberto Gaspar Martínez.

Estas acciones son parte de las peticiones que realizaron alumnos en los recorridos del 29 y 30 de septiembre y en respuesta a pliegos petitorios de la comunidad y con el propósito de reforzar las medidas de seguridad.

En entrevista, el arquitecto Roberto Gaspar explicó que en lo que se refiere al control de acceso será con credencial digital, con reconocimiento facial; se van a colocar ocho torniquetes en la entrada principal y un espacio para personas con discapacidad. Y en el caso del estacionamiento de profesores van a ser seis y también habrá un espacio para personas con discapacidad.

Actualmente, “lo que se está haciendo es meter firme de concreto en la banqueta de la entrada principal donde van a estar colocados los torniquetes y se van a hacer muro de piedra; y en la parte del estacionamiento de profesores se ampliará la

banqueta, a fin de que el alumnado no transite por el arroyo vehicular”.

Explicó que en lo que se refiere a iluminación, se van a cambiar alrededor de 46 luminarias en punta de postes por luz led; además de que se van a instalar 112 reflectores en diferentes espacios del plantel; además se colocarán 31 cámaras nuevas y 15 botones de auxilio.

Aunado a ello, se realizará poda baja en dos mil metros cuadrados por parte del personal de base por cláusula 15 y poda alta con el apoyo de la Dirección General de Obras que retirará la vegetación para mejorar la visibilidad de las lámparas y cámaras, con lo cual se tendrá mayor iluminación y visibilidad. Asimismo, el personal de base también realizará los trabajos relativos a la colocación de luminarias y de rejas.





DIGNIFICACION DE NÚCLEOS SANITARIOS

Por otra parte, como parte de la Fase 3 del Programa de Dignificación de Espacios Sanitarios se van a rehabilitar los sanitarios del edificio E; además se sigue trabajando en la rehabilitación de los núcleos sanitarios del edificio IM.



Profesores del plantel Sur participaron en Synapsia 2025, festival de las ciencias, humanidades y arte, en donde compartieron con el público la variedad de actividades que se llevan a cabo en este centro educativo. Desde diferentes disciplinas mostraron cómo pueden contribuir en la formación integral del alumnado.

Así lo señaló la secretaria Técnica-Siladin del plantel, Claudia Saavedra Rojas, quien mencionó que participaron profesores de la Academia de Ciencias Experimentales e Historia. Entre ellos, informó que la profesora Karla González Ortega impartió el taller “Del cielo a la tierra”, en el que explicó cómo se construían los mapas.

El profesor Pável Castillo Urueta, en el taller “Pigmentos naturales”, hizo una demostración para extraer pigmentos de betabel, cempasúchil, entre otros. Mientras que la profesora Magali Estudillo Clavería impartió el taller sobre microplásticos y su impacto ambiental; el profesor Arturo García realizó un taller sobre insectos, se refirió a los polinizadores, y la maestra Marina Ruiz habló acerca de la etnozooloía, dijo.

Por otra parte, señaló que también se presentó el proyecto PAPIME “Energía, vibración del Universo”, en el cual se abordó el tema de la energía desde diferentes disciplinas. Ahí, participan los profesores de Física Luis Ángel Vázquez y Alberto Bernal, quienes hablaron acerca del espectro electromagnético; la profesora de Química, Patricia García, explicó las reacciones redox, y las profesoras de Biología Marina Ruiz y ella, Claudia Saavedra, ambas de Biología, abordaron el tema de la fotosíntesis.

Presencia del Sur en Synapsia



Claudia Saavedra añadió que su participación en la primera edición de Synapsia, “fue una experiencia valiosa y muy enriquecedora”, en donde explicaron y compartieron, para diferentes públicos, las actividades que se llevan a cabo en el plantel.

Este evento realizado en el Barrio Universitario en la CDMX, se abrió también para estudiantes de educación básica, “fue una jornada que permitió despertar la curiosidad, la imaginación y el conocimiento”, finalizó.



CInIG y POC redes de apoyo

(Segunda parte)

La Defensoría de los Derechos Universitarios, Igualdad y Atención a los Casos de Violencia de Género es la única instancia universitaria especializada para atender a la persona o personas agraviadas por casos específicos o particulares de violencia por razones de género.

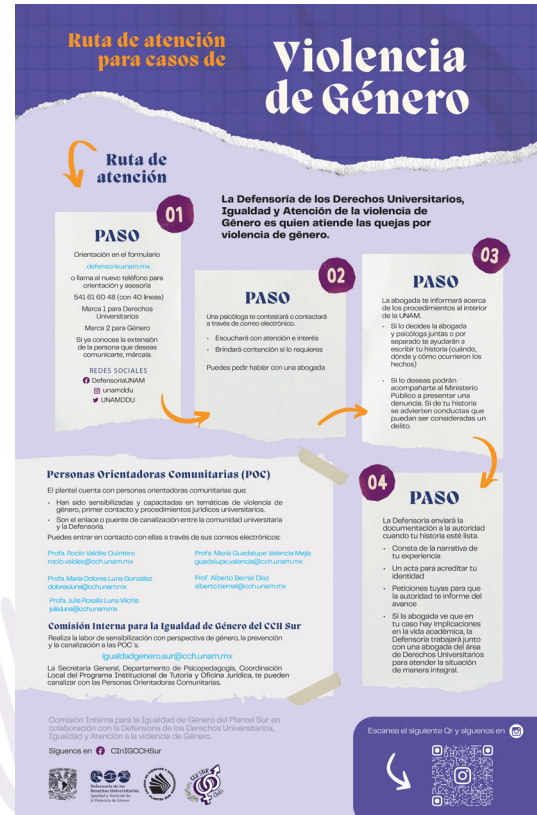
Las funciones de la CInIG son tan amplias como trascendentales. El trabajo que realiza consiste en diseñar acciones concretas y pertinentes que permitan atender necesidades específicas de su comunidad. Paralelamente, la Comisión tiene la encomienda de difundir constantemente y de manera accesible la normativa universitaria vigente en la materia, asegurándose de que cada uno de los integrantes de la comunidad conozca sus derechos y las maneras de hacerlos valer. La CInIG participa activamente en el seguimiento del avance de las políticas implementadas en permanente coordinación con la Coordinación para la Igualdad de Género (CIGU).

Como se mencionó en líneas anteriores la CInIG es una instancia de prevención y sensibilización. En este punto es importante destacar que el protocolo de actuación es inequívoco: la Defensoría de los Derechos Universitarios, Igualdad y Atención a los Casos de Violencia de Género es la única instancia universitaria especializada para atender a la persona o personas agraviadas por casos específicos o particulares de violencia por razones de género. Sin embargo, la Ruta de Atención de la Violencia de Género se difunde para

el conocimiento de la comunidad a través de las página oficial del plantel, así como las redes sociales de la CInIG.

La CInIG no está facultada para investigar, mediar o dar seguimiento a casos individuales; su rol en este sentido es el de un canal confiable que garantice que la persona afectada acceda a la atención especializada.

Para acercar esta atención a cada espacio de la comunidad universitaria y asegurar una primera línea de contención y orientación, la CInIG se apoya esencialmente en las Personas Orientadoras Comunitarias (POC).



Ruta de atención para casos de Violencia de Género



Acciones para mejorar tus instalaciones



La UNAM
trabaja para ti

¿SABÍAS QUE PUEDES TENER UN BOTÓN DE EMERGENCIAS EN EL BOLSILLO?



Descarga la aplicación **S.O.S UNAM**

- Una vez instalada solo presiona el botón.
- Servicio disponible los 365 días del año, las 24 horas del día.
- Disponible en todos los planteles del CCH.



SECRETARÍA
ESTUDIANTIL
BÁSICAMENTE CONIGO



EMERGENCIAS UNAM



MARCA 55 DESDE CUALQUIER EXTENSIÓN UNAM



CENTRAL DE ATENCIÓN DE EMERGENCIAS

55-5622-2597



POSTES EMERGENCIA

SE LOCALIZAN EN DIFERENTES PUNTOS DEL CAMPUS



PROTECCIÓN CIVIL

55-5622-6552



BOMBEROS UNAM

55-5616-1560



TELÉFONO DE EMERGENCIA

AL DESCOLGAR SERÁ ATENDIDA SU LLAMADA



S.O.S UNAM

APLICACIÓN



LÍNEA DE REACCIÓN PUMA

55-5622-6464



EMERGENCIAS



#LaPrevenciónEsLaLlaveDeTuSeguridad

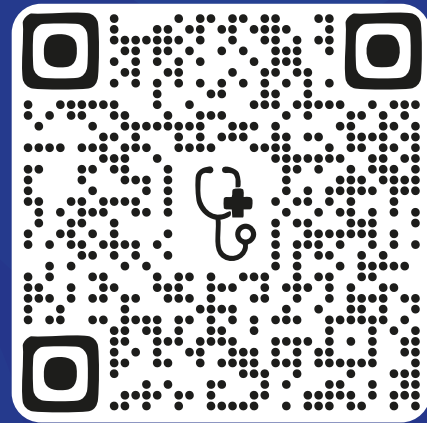
UNAM
Nuestra gran Universidad

¿YA RESPONDISTE EL



EMA?

Examen Médico Activo



<https://app.ema.unam.mx>

**Responde tu EMA y
aprovecha todos los
beneficios en salud que
la UNAM tiene para ti.**



Recomendaciones básicas para la actuación de la **COMUNIDAD UNIVERSITARIA**

En caso de **amenaza por red social**



En redes sociales **evita** aceptar **solicitudes de desconocidos**.



Evita publicar información personal y fotografías de familiares.



Si recibes amenazas vía telefónica, bloquea al usuario para evitar recibir nuevos mensajes.



Evita a toda costa el uso de violencia ante una amenaza. Se puede cambiar de víctima a victimario en instantes.



En caso de ser necesario, **puedes interponer una denuncia o querrela** ante la fiscalía local, con el apoyo de la Oficina Jurídica de la entidad o dependencia.



Para que una **denuncia sea procedente, se debe contar con elementos probatorios**, por lo que se deben conservar grabaciones, videos, fotografías o capturas de pantalla que reflejen la amenaza.



Consulta la información del protocolo en el QR o en el siguiente link:

https://consejo.unam.mx/comisiones/CES/docs/protocolos/Protocolo_de_amenaza_por_red_social.pdf



Recomendaciones realizadas con base en el "Protocolo ante amenaza por red social". Aprobado por la Comisión Especial de Seguridad del Consejo Universitario el 04 de marzo de 2020.

Ruta de atención para casos de

Violencia de Género

Ruta de atención

La Defensoría de los Derechos Universitarios, Igualdad y Atención de la violencia de Género es quien atiende las quejas por violencia de género.

PASO

Orientación en el formulario defensoria.unam.mx
o llama al nuevo teléfono para orientación y asesoría
541 61 60 48 (con 40 líneas)
Marca 1 para Derechos Universitarios
Marca 2 para Género
Si ya conoces la extensión de la persona que deseas comunicarte, márcala.

REDES SOCIALES

DefensoriaUNAM
unamddu
UNAMDDU

PASO

Una psicóloga te contestará o contactará a través de correo electrónico.

- Escuchará con atención e interés
- Brindará contención si lo requieres

Puedes pedir hablar con una abogada

PASO

La abogada te informará acerca de los procedimientos al interior de la UNAM.

- Si lo decides la abogada y psicóloga juntas o por separado te ayudarán a escribir tu historia (cuándo, dónde y cómo ocurrieron los hechos)
- Si lo deseas podrás acompañarte al Ministerio Público a presentar una denuncia. Si de tu historia se advierten conductas que puedan ser consideradas un delito.

Personas Orientadoras Comunitarias (POC)

El plantel cuenta con personas orientadoras comunitarias que:

- Han sido sensibilizadas y capacitadas en temáticas de violencia de género, primer contacto y procedimientos jurídicos universitarios.
- Son el enlace o puente de canalización entre la comunidad universitaria y la Defensoría.

Puedes entrar en contacto con ellas a través de sus correos electrónicos:

Profa. Rocío Valdés Quintero
rocio.valdes@cch.unam.mx

Profa. María Guadalupe Valencia Mejía
guadalupe.valencia@cch.unam.mx

Profa. María Dolores Luna González
dolores.luna@cch.unam.mx

Prof. Alberto Bernal Díaz
alberto.bernal@cch.unam.mx

Profa. Julia Rosalía Luna Vilchis
julia.luna@cch.unam.mx

Comisión Interna para la Igualdad de Género del CCH Sur

Realiza la labor de sensibilización con perspectiva de género, la prevención y la canalización a las POC's.

igualdadgenero.sur@cch.unam.mx

La Secretaría General, Departamento de Psicopedagogía, Coordinación Local del Programa Institucional de Tutoría y Oficina Jurídica, te pueden canalizar con las Personas Orientadoras Comunitarias.

Comisión Interna para la Igualdad de Género del Plantel Sur en colaboración con la Defensoría de los Derechos Universitarios, Igualdad y Atención a la violencia de Género.

Síguenos en CInIGCCHSur



PASO

PASO

La Defensoría enviará la documentación a la autoridad cuando tu historia esté lista.

- Consta de la narrativa de tu experiencia
- Un acta para acreditar tu identidad
- Peticiones tuyas para que la autoridad te informe del avance
- Si la abogada ve que en tu caso hay implicaciones en la vida académica, la Defensoría trabajará junto con una abogada del área de Derechos Universitarios para atender la situación de manera integral.

Escanea el siguiente Qr y síguenos en



Decálogo

Te recomendamos considerar las indicaciones del siguiente decálogo de seguridad que el Consejo Técnico del Colegio aprobó para garantizar tu seguridad.

1. El ingreso a los planteles será por medio de la credencial. Las personas ajenas a la comunidad tendrán que registrarse en la libreta de control.
2. Reforzamiento de seguridad en los accesos a los planteles:
 - a) aumentar la presencia de personal de vigilancia,
 - b) colocación de videocámaras en todos los accesos a los planteles.
3. Realización de recorridos permanentes al interior de los planteles por funcionarios y personal de vigilancia.
4. Se diseñará una campaña para difundir las normas que rigen la disciplina universitaria sobre la ingesta de bebidas alcohólicas y sustancias consideradas prohibidas, así como la difusión de los valores universitarios; asimismo, en apoyo a un mejor desarrollo del estudiante, se promoverán actividades de recreación, deporte y cultura.
5. Se realizarán campañas permanentes de prevención contra la inseguridad y formación en protección civil entre estudiantes, profesores, trabajadores y padres de familia. Se promoverán conferencias, seminarios, talleres, carteles, videos, entre otras acciones.
6. Se implementarán operativos que permitan evitar el comercio informal e irregular.
7. Se iluminarán todas las zonas oscuras de los planteles, se sustituirán luminarias y se harán trabajos de poda, según lo disponga la Comisión Local de Seguridad.
8. Se fortalecerá la instalación de cámaras y botones de pánico en zonas vulnerables, según lo disponga la Comisión Local de Seguridad.
9. Se fomentará la cultura de la denuncia y se aplicarán las sanciones contra el infractor de la disciplina universitaria.
10. Se difundirán y mantendrán permanentemente actualizados los protocolos de artefacto explosivo; presencia, portación o uso de armas en el entorno escolar, entre otros.

Cecehachero, debes recordar que la prevención y el autocuidado son los mejores instrumentos para evitar situaciones que te pongan en riesgo. Por eso toma en cuenta estas recomendaciones y los protocolos de seguridad.



EL SOFTWARE PIRATA no lo vale

Cuando lo instalas, te expones a múltiples riesgos.

MALWARE

Programas maliciosos que dañan el funcionamiento de tus dispositivos.



PÉRDIDA O ROBO DE DATOS

Virus o *ransomware* podrían destruir o secuestrar tus archivos.

FALTA DE SOPORTE TÉCNICO

No recibirás actualizaciones ni asistencia en caso de una falla o afectaciones en el rendimiento del equipo.



PROBLEMAS LEGALES

Podrías enfrentar sanciones por el uso de piratería o causarlos a nuestra universidad.

Recuerda que tienes alternativas:

- El software libre es gratuito y puedes modificar su código.
- Descuentos y promociones educativas para adquirir software con licencia.



DG TIC UNAM
DIRECCIÓN GENERAL DE CÓMPUTO Y
DE TECNOLOGÍAS DE INFORMACIÓN
Y COMUNICACIÓN



UNAM
Nuestra gran
Universidad

#ÉticaDigitalUNAM

COORDINACIÓN PARA LA IGUALDAD DE GÉNERO EN LA UNAM (CIGU)

¿Ya nos conoces?

Las Personas Orientadoras Comunitarias (POC) **somos tu primer contacto** en caso de que vivas violencia por razones de género.

Hay una POC en tu facultad, escuela e instituto



Conoce el directorio POC aquí



IGUALDAD DE GÉNERO UNAM



ILUSTRACIONES: ALEJANDRA SOTELO Y ALEJANDRA RAMOS

Disponibles en:      /IgualdadUNAM

UNAM
Nuestra gran
Universidad

La Coordinación para la Igualdad de Género en la UNAM (CIGU) busca enlazar y articular el trabajo de todas las comunidades de la máxima casa de estudios, tales como iniciativas y acciones a favor de la igualdad de género, la prevención de la violencia, la construcción de nuevas masculinidades y de un nuevo modelo comunitario, más igualitario, abierto e incluyente.



DEPARTAMENTO DE
PSICOPEDAGOGÍA

El departamento de Psicopedagogía

Brinda:

INTERVENCIÓN GRUPAL PARA RESIGNIFICAR LA VIDA EN COMUNIDAD

Estimada(o) docente
si te interesa llevar esta actividad
con tus grupos, escribe a
psicopedagogia.sur@cch.unam.mx

Octubre.2025



PROGRAMA DE ATENCIÓN AL BACHILLERATO DEL COLEGIO



En el Colegio de Ciencias y Humanidades **seguimos avanzando** en la dignificación de nuestros espacios para beneficio de la comunidad estudiantil. En colaboración con la Secretaría General, la Secretaría Administrativa y la Dirección General de Obras y Conservación, **iniciamos la demolición y construcción de cinco edificios** que albergarán los modernos **Laboratorios Curriculares**.

Gracias al apoyo de las autoridades centrales y de los cinco planteles, concluimos con éxito la **renovación de 42 núcleos sanitarios** y la rehabilitación de **21 instalaciones deportivas**. Además, recuperamos y remozamos las **velarias** en todos los planteles.

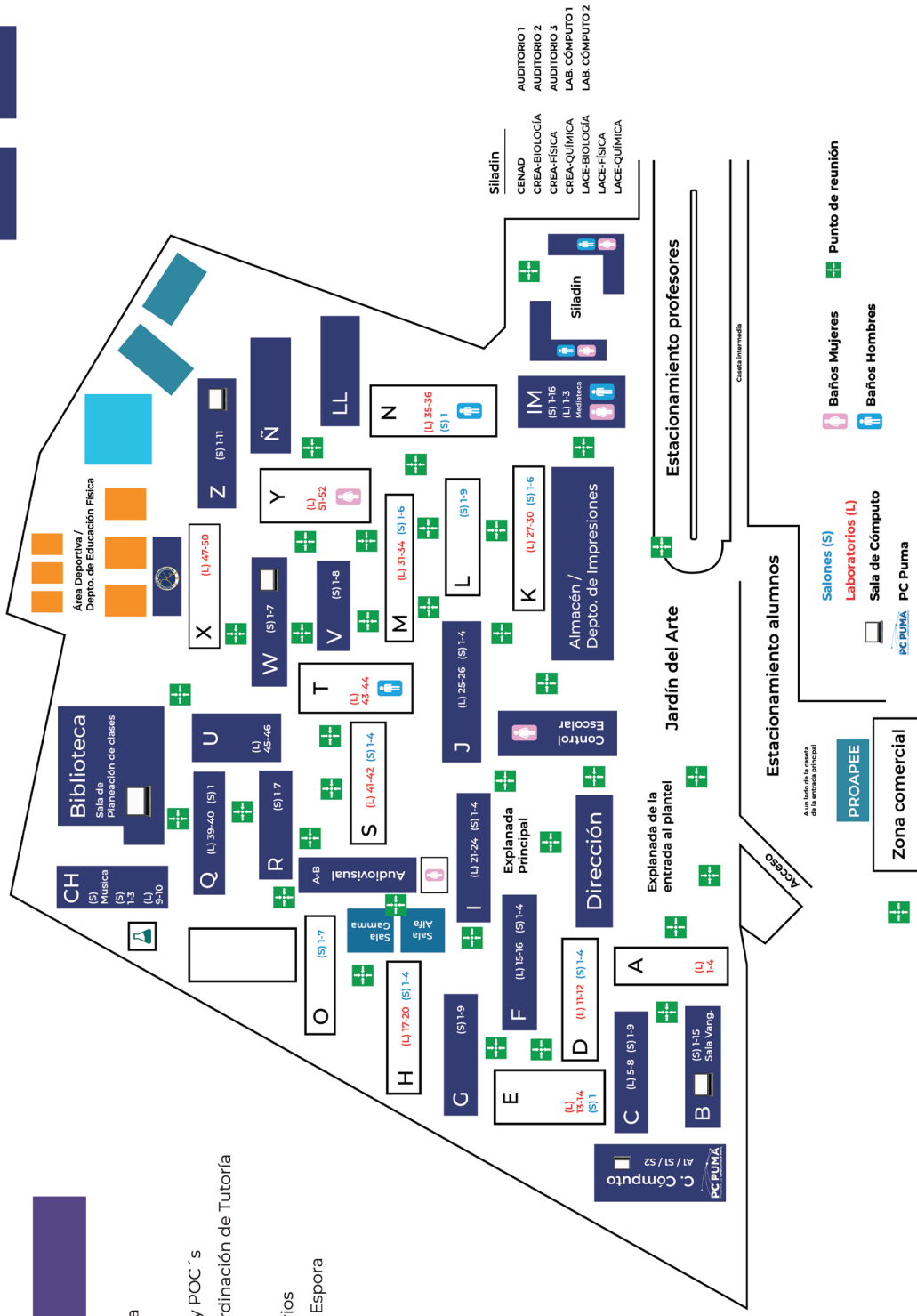
Todas esas acciones mejorarán el ambiente escolar, la formación integral del alumnado en los aspectos de salud, el deporte, la seguridad y, del mismo modo, **se favorecerá el trabajo académico** en espacios más adecuados y dignos.





Mapa del Plantel Sur

- B Unidad de Planeación (Becas) / Sala de Vanguardia
- C Depto. de Opciones Técnicas (ETES)
- CH Difusión Cultural / Estación Meteorológica / CinIG y POC´s
- F Oficina Jurídica / Academia de Matemáticas / Coordinación de Tutoría
- G Coordinación de Idiomas
- I Academia de Cs. Experimentales / Depto. de Horarios
- IM Mediateca / Programa Institucional de Asesorías / Espora
- J Academia de Talleres / Servicios Médicos
- Q Depto. de Laboratorios
- R Secretaría de Asuntos Estudiantiles
- U Depto. de Psicopedagogía
- V Academia de Historia
- W Secretaría de Servicios de Apoyo al Aprendizaje / Cubículo de Técnicos Académicos
- Z Aulas de Psicología / Taller de Cómputo y Apoyo de Cómputo
- Dirección / Secretarías: General, Académica, Administrativa y Docente / Cuerpos Colegiados / Depto. Información (edificio de la Dirección)
- Folletería (A un costado de la Sala Audiovisual)
- Jóvenes hacia la Investigación (Siladin)
- Depto. Sistemas (Centro de Cómputo)





2025 2026



ESCUELA NACIONAL COLEGIO DE CIENCIAS Y HUMANIDADES

 DIRECCIÓN GENERAL • SECRETARÍA ESTUDIANTIL

CALENDARIO ESCOLAR

AGOSTO

L	M	M	J	V	S	D
				1	2	3
4	5	6	7	8	9	10
11	12	13	14	15	16	17
18	19	20	21	22	23	24
25	26	27	28	29	30	31

2025

SEPTIEMBRE

L	M	M	J	V	S	D
1	2	3	4	5	6	7
8	9	10	11	12	13	14
15	16	17	18	19	20	21
22	23	24	25	26	27	28
29	30					

2025

OCTUBRE

L	M	M	J	V	S	D
			1	2	3	4
			5	6	7	8
9	10	11	12	13	14	15
16	17	18	19	20	21	22
23	24	25	26	27	28	29
30	31					

2025

NOVIEMBRE

L	M	M	J	V	S	D
					1	2
					3	4
5	6	7	8	9	10	11
12	13	14	15	16	17	18
19	20	21	22	23	24	25
26	27	28	29	30	31	

2025

DICIEMBRE

L	M	M	J	V	S	D
1	2	3	4	5	6	7
8	9	10	11	12	13	14
15	16	17	18	19	20	21
22	23	24	25	26	27	28
29	30	31				

2025

ENERO

L	M	M	J	V	S	D
			1	2	3	4
5	6	7	8	9	10	11
12	13	14	15	16	17	18
19	20	21	22	23	24	25
26	27	28	29	30	31	

2026

FEBRERO

L	M	M	J	V	S	D
						1
2	3	4	5	6	7	8
9	10	11	12	13	14	15
16	17	18	19	20	21	22
23	24	25	26	27	28	

2026

MARZO

L	M	M	J	V	S	D
						1
2	3	4	5	6	7	8
9	10	11	12	13	14	15
16	17	18	19	20	21	22
23	24	25	26	27	28	29
30	31					

2026

ABRIL

L	M	M	J	V	S	D
			1	2	3	4
5	6	7	8	9	10	11
12	13	14	15	16	17	18
19	20	21	22	23	24	25
26	27	28	29	30		

2026

MAYO

L	M	M	J	V	S	D
				1	2	3
4	5	6	7	8	9	10
11	12	13	14	15	16	17
18	19	20	21	22	23	24
25	26	27	28	29	30	31

2026

JUNIO

L	M	M	J	V	S	D
1	2	3	4	5	6	7
8	9	10	11	12	13	14
15	16	17	18	19	20	21
22	23	24	25	26	27	28
29	30					

2026

JULIO

L	M	M	J	V	S	D
			1	2	3	4
5	6	7	8	9	10	11
12	13	14	15	16	17	18
19	20	21	22	23	24	25
26	27	28	29	30	31	

2026

AGOSTO

L	M	M	J	V	S	D
					1	2
3	4	5	6	7	8	9
10	11	12	13	14	15	16
17	18	19	20	21	22	23
24	25	26	27	28	29	30
31						

2026

CALENDARIO DEL CICLO ESCOLAR 2025-2026, APROBADO POR EL CONSEJO TÉCNICO EL 24 DE ABRIL DE 2025.

-  INICIO DE CLASES
-  PERIODO INTERANUAL O INTERSEMESTRAL
-  DÍAS INHÁBILES
-  VACACIONES ACADÉMICO-ADMINISTRATIVAS
-  FIN DE CLASES
-  ASUETO ACADÉMICO
-  EXÁMENES

